



NTConfig

Industrial System Suite

Plate-Forme Temps Réel pour l'intégration des processus de fabrication.

NTConfig permet la gestion du parc informatique de l'entreprise au niveau de l'installation et de la présentation des applications, de la problématique d'accès au système par les utilisateurs et la maintenance de la cohérence des applications sur les postes.

Description.

NTConfig permet l'installation d'applications puis la mise à jour de postes à partir d'une architecture client/serveur. Le poste client s'initialise à partir d'informations centralisées sur un serveur.

NTConfig permet également d'uniformiser la présentation et l'utilisation des interfaces homme machine, de régler les problématiques d'accès au système par les utilisateurs en fonction de l'utilisateur connecté.

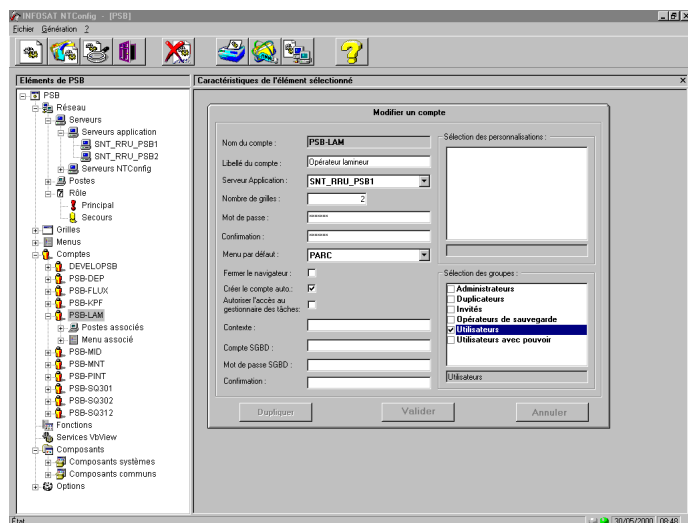
Sa fonction de télédistribution permet de maintenir la cohérence des versions des fichiers présents sur les postes clients en fonctionnement.

Il permet au poste client, dans une application de type client/serveur, le basculement automatique vers un serveur d'application de secours.

Gestion de la configuration.

Le but de la gestion de la configuration est de décrire la composition d'une application en "grilles écrans" (une grille écran correspond à un programme) regroupées par menu, de décrire les utilisateurs de l'application, d'associer des menus aux utilisateurs afin de simplifier le déploiement de postes. Pour cela, une *base de configuration* est créée, regroupant les différentes informations pour chaque application.

La gestion de la configuration se fait à partir d'un programme utilisateur de type graphique et s'exécute dans un environnement Windows. Elle peut se faire aussi bien sur le serveur que sur n'importe quelle station de travail.



Le Lanceur.

Le but du lanceur est de lire une base de configuration sur un serveur, d'alimenter la base locale (compte, menu, grille) en fonction de l'utilisateur connecté et de copier les fichiers programmes et autres fichiers nécessaires au fonctionnement de l'application.

Du fait que le lanceur est activé à l'ouverture de la session, l'utilisateur n'a pas accès à l'explorateur Windows, ni au gestionnaire des tâches, donc le système devient inaccessible à l'utilisateur. L'accès ou non à l'explorateur Windows et/ou au gestionnaire des tâches est configurable.

Suivant la configuration du poste client, l'ouverture de la session peut se faire automatiquement (autologon).

Le lanceur est capable d'enregistrer un composant dans le système.

Le lanceur est compatible "Terminal Server Edition".

La Télédistribution.

Le but de la télédistribution est de permettre la mise à jour de l'application sur les postes clients. Cette opération est déclenchée par un développeur depuis le programme de gestion de la configuration.

Les fichiers à distribuer sont copiés automatiquement sur tous les postes qui en ont besoin sans avoir de partage de fichier sur chaque poste (sécurité du poste client accrue).

Un récapitulatif de la distribution effectuée est présenté à l'utilisateur.

La fonction de télédistribution est accessible depuis n'importe quelle station de travail.

Le Module Directeur.

Le Module directeur a pour but la navigation entre les applications installées sur un poste client. Il offre une présentation des applications sous forme d'une barre de style « Outlook ».

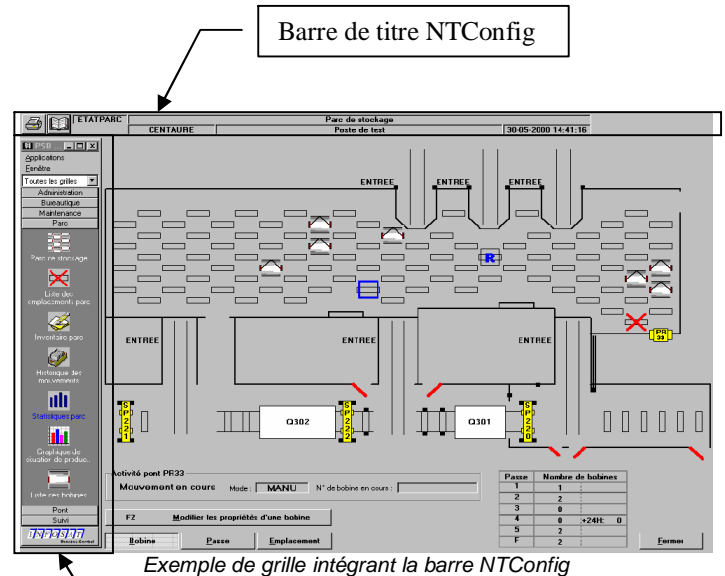
Le lancement des grilles se fait par l'intermédiaire de ce module.

Le Module Directeur est composé de deux éléments :

- ✓ Un navigateur permettant la navigation entre les grilles de l'application.
- ✓ Une barre de titre de grille (objet Visual Basic ou référence .NET) que le développeur peut insérer dans chaque grille (exécutable Visual Basic, VB.NET ou C#).

Ces deux éléments permettent d'avoir une présentation et un fonctionnement identique pour toutes les grilles d'une application.

Le navigateur utilise la configuration pour construire ses menus d'accès aux différentes applications en fonction de l'utilisateur connecté. Il est démarré par le Lanceur puis active la grille par défaut de l'utilisateur.



Systemes supportés

Windows NT Serveur
Windows NT Workstation
Windows 2000 Serveur
Windows 2000 Workstation
Windows XP
Windows 2003 Serveur

Visual Basic 5.0 et 6.0
VB.NET, C#, C++ managé

oooOOOooo